

Biuro Inżynierskie Anna Gontarz-Bagińska

Nowy Świat ul. Nad Jeziorem 13, 80-299 Gdańsk-Osowa

tel. / fax. (058) 522-94-34; www.biagb.pl

biuro@biagb.pl

PROJEKT WYKONAWCZY

TEMAT	PROJEKT ZIELENI
LOKALIZACJA	ZAGOSPODAROWANIE TERENU NA MIEJSCE EDUKACYJNO - KULTUROWO - WYPOCZYNKOWE
INWESTOR	ZWIĄZEK GMIN "BARCJA" 11-400 KĘTRZYN, UL. PIŁSUDSKIEGO 1

BRANŻA	PROJEKTANT	NR UPRAWNIEŃ/PODPIS
ZIELEŃ	mgr inż. technologii ochrony środowiska Zofia Gontarz-Ugodzińska mgr inż. arch. Anna Gontarz-Bagińska	

Gdańsk, czerwiec 2015

1. Opis techniczny	3
1.1. Podstawa opracowania	3
1.2. Cel opracowania	3
1.3. Lokalizacja	3
2. Inwentaryzacja zieleni	3
3. Zieleń projektowana	3
3.1. Nasadzenia drzew	3
3.2. Nasadzenie krzewów	4
3.3. Trawniki	6
4. Spis rysunków	6

1. Opis techniczny

1.1. Podstawa opracowania

- Mapa sytuacyjno-wysokościowa w skali 1:500.
- Wizja i pomiary w terenie.
- Ustawa o ochronie przyrody z dnia 16 kwietnia 2004 roku (Dz. U. Nr 92 poz. 880) z późniejszymi zmianami.

1.2. Cel opracowania

Celem opracowania jest opracowanie projektu zieleni dla zagospodarowania terenu na miejsce edukacyjno - kulturowo- wypoczynkowe.

1.3. Lokalizacja

Obszar objęty opracowaniem znajduje się w Reszlu niedaleko Parku Miejskiego oraz ulicy Słowińskiej, na działkach nr 30 i 31/23 obręb 3.

2. Inwentaryzacja zieleni

Teren przeznaczony pod inwestycję znajduje się w pobliżu Parku Miejskiego, budynków mieszkalnych, oraz szkoły. Teren ten porośnięty jest głównie roślinnością trawiastą.

3. Zieleń projektowana

Projektuje się nasadzenia drzew i krzewów. Projektowane drzewa do nasadzeń to: *Acer platanoides*, *Acer platanoides* 'Crimson King', *Acer platanoides* 'Crimson sentry', *Quercus rubra*, *Robinia pseudoacacia*. Robinie projektuje się przy wejściach na teren od strony wschodniej i południowej. *Acer platanoides* projektuje się przy miejscach do glinowania wraz z *Acer platanoides* 'Crimson King' utworzą "zieloną altanę". Klony projektuje się nasadzić również w północno-wschodnim rogu terenu objętego inwestycją, w południowo-wschodniej części przy ogrodzeniu, oraz przy ogrodzeniu południowym, przy ścieżce okalającej fontannę od strony południowej. Kolumnowy *Acer platanoides* 'Crimson sentry' projektuje się przy wejściach na plac do grillowania, plac zabaw, na plac z zestawem gimnastycznym.

Na zieleńcach wokół fontanny projektuje się nasadzenie róż okrywowych. Przy ścieżce o nawierzchni bezpiecznej prowadzącej na plac zabaw projektuje się obwódkę z *Berberis thunbergii* 'Atropurpurea', oraz nasadzenia z *Berberis thunbergii* 'Diabolicum'. Z dwóch stron skateparku projektuje się rabatę z berberysów. Przy ogrodzeniu od strony wschodniej projektuje się nasadzenia z *Philadelphus coronaris*, *Syringa vulgaris* 'Congo', *Syringa vulgaris* 'Massena'. Po za obsadzeniami z drzew i krzewów projektuje się założenie trawników.

3.1. Nasadzenia drzew

Do nasadzeń drzew wybierać sadzonki wysokiej, jakości, zdrowe, nieuszkodzone ze zdrową bryłą korzeniową, o minimalnych rozmiarach podanych w tabeli 5. Rozmiary dołów powinny wystarczyć do swobodnego umieszczenia w nich korzeni sadzonych roślin, tak, aby nasada pnia była widoczna. Rośliny powinny być sadzone tak głęboko, jak rosły w szkółce lub przed przesadzeniem - dół powinien, więc mieć głębokość mniej więcej równą wysokości bryły korzeniowej, a szerokość trzy razy większą od średnicy tej bryły. Doły należy zaprawić poprzez wymieszanie ziemi rodzimej z żyzną glebą w stosunku 1:1. Posadzone drzewa należy zastabilizować w glebie. Stabilizowanie uniemożliwia gwałtowne przechylenia, ułatwia

ukorzenianie się. Drzewa należy stabilizować zaimpregnowanymi palami drewnianymi. Pali nie można wbijać w obręb korzeni, aby nie spowodować ich uszkodzenia. Górny koniec pala nie może zagłębiać się w koronę drzewa, a dolny powinien być około 30 cm zagłębiony w gruncie. Do przywiązania pnia do pala stosuje się specjalne taśmy elastyczne, które zapobiegają uszkodzeniom kory na pniu drzewa. Wiązanie umieszcza się na około 1/3 wysokości pnia (licząc od jego podstawy).

Miejsca nasadzeń drzew pokazano na rysunku 01/Z Projekt zieleni.

Tabela 1 Zestawienie drzew do nasadzeń

Nr	Nazwa	Min wysokość [cm]	Min obwód pnia [cm]	Min wielkość pojemnika	Ilość [szt.]	Uwagi
1	Acer platanoides Klon zwyczajny	220	6	C15	17	
2	Acer platanoides 'Crimson King' Klon zwyczajny 'Crimson King'	220	5	C15	6	
3	Acer platanoides 'Crimson sentry' Klon zwyczajny 'Crimson sentry'	220	6	C15	8	
4	Quercus rubra Dąb czerwony	220	10	C15	3	
5	Robinia pseudoacacia Robinia biała	200	6	C15	8	

3.2. Nasadzenie krzewów

Do nasadzeń wybierać sadzonki wysokiej, jakości, zdrowe, nieuszkodzone ze zdrową bryłą korzeniową.

Przed posadzeniem krzewów glebę należy odchwaścić, spulchnić i nawieść najlepiej nawozem naturalnym (obornik w dawce 30-50 kg na 10 m², przy sadzeniu wiosną, 15 kg na 10m² jesienią). Dół do sadzenia powinien mieć średnicę mniej więcej dwukrotnie większą niż szerokość bryły korzeniowej oraz głębokość nieco większą niż wysokość tej bryły. Na dnie należy uformować kopczyk z wierzchniej, próchniczej warstwy gleby lub wymieszanej z naturalnymi nawozami organicznymi.

Tabela 2 Zestawienie krzewów do nasadzeń

Nr	Nazwa	Min wysokość [cm]	Min wielk. Pojem.	Ilość roślin na 1m ²	Kolor liści / kolor kwiatów	Ilość [szt.]
6	Berberis thunbergii 'Atropurpurea' Berberys Thunberga 'Atropurpurea'	30	C2	1,25	Czerwone, purpurowe / żółte	50
7	Berberis thunbergii 'Diabolicum' Berberys Thunberga	30	C2	1,6	Pstre, obrzeżnie żółte, złociste / żółte	6

	'Diabolicum'					
8	Berberis thunbergii 'Erecta' Berberys Thunberga 'Erecta'	30	C2	1,25	Jasnozielone / żółte	9
9	Berberis thunbergii 'Golden Dream' Berberys Thunberga 'Golden Dream'	30	C2	1,25	Żółte, złociste / żółte	20
10	Philadelphus coronaris Jaśminowiec wonny	40	C4	1	Zielone / białe	35
11	Rosa 'Aspirin rose' ADR 1995 Róża okrywowa 'Aspirin rose' ADR 1995	20	9x9	4	Zielone/ białe, delikatnie różowawe	65
12	Rosa 'Fairy Dance' Róża okrywowa 'Fairy Dance'	20	9x9	4	Zielone\ czerwone	164
13	Rosa 'Neon' Róża okrywowa 'Neon'	20	9x9	4	Zielone\karminowoczerwone	59
14	Rosa 'The Fairy' Róża okrywowa 'The Fairy'	20	9x9	4	Zielone\łososiowe	130
15	Syringa vulgaris 'Congo' Lilak zwyczajny 'Congo'	30	C2	1	Zielone / purpurowe	18
16	Syringa vulgaris 'Massena' Lilak zwyczajny 'Massena'	30	C2	1	Zielone / purpurowofioletowe	17

Nasadzenia z krzewów należy odgrodzić od trawników za pomocą obrzeży ogrodniczych o wysokość 20cm. Obrzeża umieścić tak aby ponad poziom terenu wychodziły na nie więcej niż 5cm. Pod krzewami należy zastosować ściółkowanie korą o grubości 3-4cm.

Długość zastosowanego obrzeża ogrodniczego - 252 mb.

Powierzchnia przeznaczona pod korowanie - 318,1 m² (12,72m³ kory).

3.3. Trawniki

Projektuje się trawniki dywanowe w miejscach zaznaczonych na rys 01/Z Projekt zieleni, oraz wszędzie gdzie były prowadzone prace budowlane (nasypy, wykopy, skarpy w celu odtworzenia trawnika. Glebę pod trawniki należy przygotować poprzez przekopanie, bronowanie, wyrównywanie z podsypywaniem, dokładaniem humusu dla uzyskania efektu płaszczyzny. Dodatkowy humus na całości o minimalnej grubości 5cm. Sianie trawników siewem dywanowym wraz z wałowaniem. Dalej kontrola płaszczyzny i ewentualne poprawki. Odczyn gleby dla traw powinien wynosić 6-7. Poniżej konieczne jest wapniowanie gleby, stosujemy wtedy nawozy wapniowo-węglanowe lub wapniowo-magnezowo-węglanowe, nawozy te muszą być starannie rozdrobnione. Teren mocno zachwaszczony, przed założeniem trawnika należy odchwąścić używając do tego preparatów chemicznych herbicydów, na miesiąc przed planowanym wysiewem nasion trawy. Gdy ziemia jest gotowa już do wysiewu trawy należy najpierw poddać ją nawożeniu, nawozami o dużej zawartości fosforu, potasu i azotu, przy pomocy nawozów. Po wysiewie nawozów należy starannie wymieszać go z glebą np. poprzez grabienie. Następnie glebę należy poddać wałowaniu. Wałowanie należy wykonać raz w jedną stronę, raz w drugą, a następnie po przekątnej. Tak przygotowana gleba nadaje się do wysiewu nasion trawy. Wysiewanie trawy należy wykonać w warunkach sprzyjających kiełkowaniu. Trawniki wysiewamy wiosną - koniec IV połowa V, lub późnym latem - koniec VIII początek IX. Bezpośrednio przed siewem glebę należy spulchnić za pomocą grabi na głębokość 2-3cm. Ziemia powinna być wilgotna, ale nie tak, aby przyklejała się do narzędzi. Optymalna głębokość siewu 0,5-1,5 cm. Wysiew nasion może być ręczny lub mechaniczny. Po wysiewie nasiona należy przykryć grabiąc je sprężystymi grabiami, a następnie poddać wałowaniu, w celu docięśnięcia nasion do podłoża. Pierwsze koszenie należy wykonać, gdy trawa osiągnie 8-10 cm.

Gatunki traw na trawniki dywanowe:

życica trwała 30%, kostrzewa czerwona rozłogowa 50%, kostrzewa czerwona gazonowa 10%, mietlica pospolita 10%.

Właściwa dawka nasion wynosi od 25 do 30 g/m². Jednak chcąc uzyskać najlepsze rezultaty należy ją dostosować do podanych na opakowaniu przez producenta norm wysiewu.

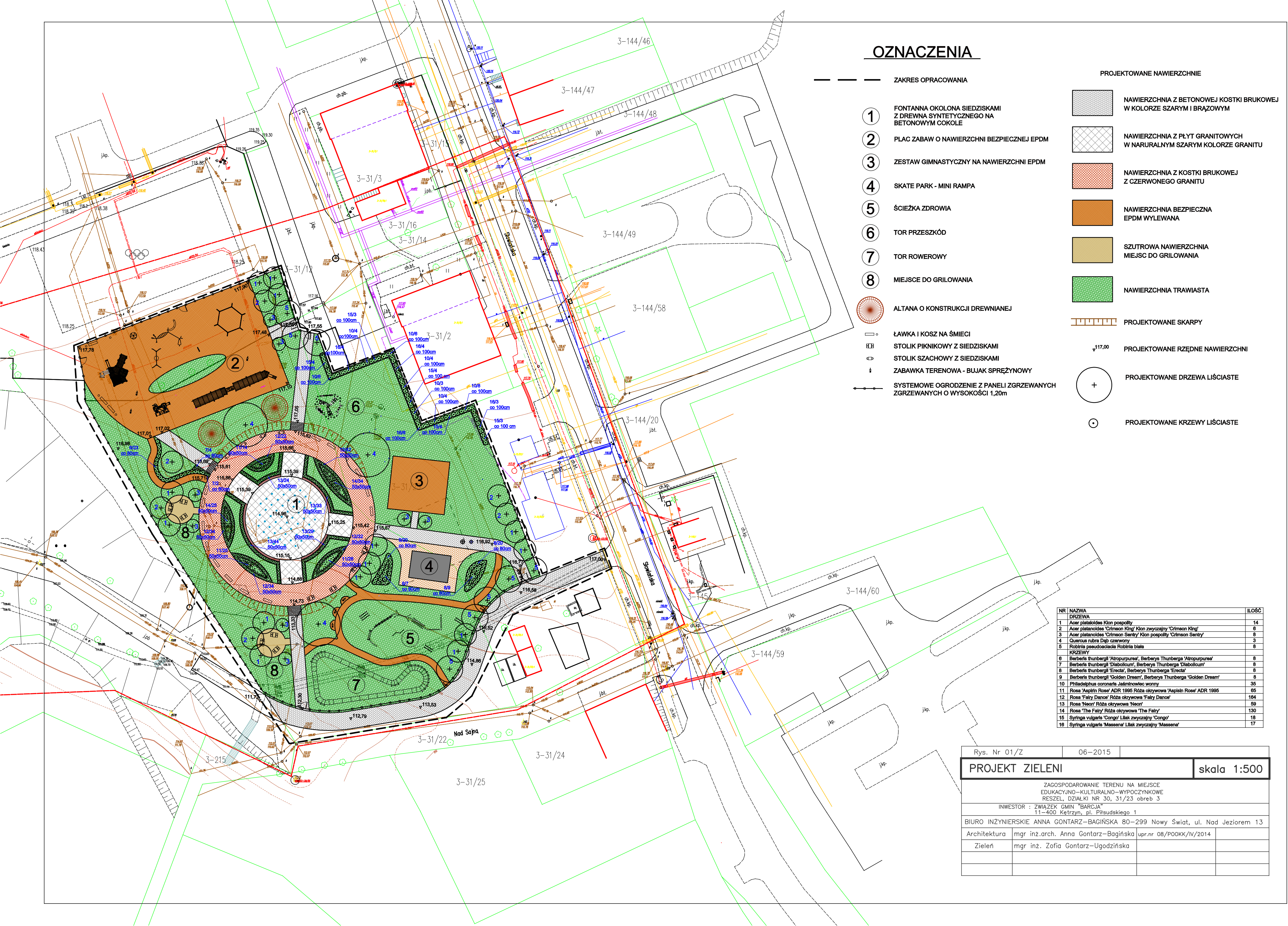
W przypadku suchych warunków siewu należy podlać zasiew. Koszenie trawników regularne przez cały sezon w odstępach czasowych maksymalnie 10-14 dni, w sprzyjających warunkach rozwoju częściej. Wysokość trawy nie powinna przekraczać 5 cm, pokos należy usuwać z trawników na bieżąco

Projektuje się koszenie całego terenu inwestycji, oraz uzupełnienie trawników w miejscach gdzie uległ zniszczeniu.

Projektuje się 2853 m² trawnika.

4. Spis rysunków

- rys. 01/Z Projekt zieleni



OZNACZENIA

ZAKRES OPRACOWANIA

- 1 FONTANNA OKOŁONA SIEDZISKAMI Z DREWNA SYNTETYCZNEGO NA BETONOWYM COKOLE
- 2 PLAC ZABAW O NAWIERZCHNI BEZPIECZNEJ EPDM
- 3 ZESTAW GIMNASTYCZNY NA NAWIERZCHNI EPDM
- 4 SKATE PARK - MINI RAMPA
- 5 ŚCIEŻKA ZDROWIA
- 6 TOR PRZESZKÓD
- 7 TOR ROWEROWY
- 8 MIEJSCE DO GRILOWANIA
- ALTANA O KONSTRUKCJI DREWNIANEJ
- ŁAWKA I KOSZ NA ŚMIECI
- STOLIK PIKNIKOWY Z SIEDZISKAMI
- STOLIK SZACHOWY Z SIEDZISKAMI
- ZABAWKA TERENOWA - BUJAK SPRĘŻYNOWY
- SYSTEMOWE OGRODZENIE Z PANELI ZGRZEWANYCH ZGRZEWANYCH O WYSOKOŚCI 1,20m

PROJEKTOWANE NAWIERZCHNIE

- NAWIERZCHNIA Z BETONOWEJ KOSTKI BRUKOWEJ W KOLORZE SZARYM I BRĄZOWYM
- NAWIERZCHNIA Z PŁYT GRANITOWYCH W NARURALNYM SZARYM KOLORZE GRANITU
- NAWIERZCHNIA Z KOSTKI BRUKOWEJ Z CZERWONEGO GRANITU
- NAWIERZCHNIA BEZPIECZNA EPDM WYLEWANA
- SZUTROWA NAWIERZCHNIA MIEJSC DO GRILOWANIA
- NAWIERZCHNIA TRAWIASTA
- PROJEKTOWANE SKARPY
- PROJEKTOWANE RZĘDNE NAWIERZCHNI
- PROJEKTOWANE DRZEWA LIŚCIASTE
- PROJEKTOWANE KRZEWY LIŚCIASTE

NR	NAZWA DRZEWA	ILOŚĆ
1	Acer platanoides Klon pospolity	14
2	Acer platanoides 'Crimson King' Klon zwyczajny 'Crimson King'	8
3	Acer platanoides 'Crimson Sentry' Klon pospolity 'Crimson Sentry'	8
4	Quercus rubra Dąb czerwony	3
5	Robinia pseudoacacia Robinia biała	8
KRZEWY		
6	Berberis thunbergii 'Atropurpurea', Berberis Thunbergia 'Atropurpurea'	8
7	Berberis thunbergii 'Diabolum', Berberis Thunbergia 'Diabolum'	8
8	Berberis thunbergii 'Erecta', Berberis Thunbergia 'Erecta'	8
9	Berberis thunbergii 'Golden Dream', Berberis Thunbergia 'Golden Dream'	8
10	Philadelphus coronaris Jaśminowiec wonny	35
11	Rosa 'Aspirin Rose' ADR 1985 Róża okrywowa 'Aspirin Rose' ADR 1985	65
12	Rosa 'Fairy Dance' Róża okrywowa 'Fairy Dance'	164
13	Rosa 'Neon' Róża okrywowa 'Neon'	59
14	Rosa 'The Fairy' Róża okrywowa 'The Fairy'	130
15	Syringa vulgaris 'Congo' Lilak zwyczajny 'Congo'	18
16	Syringa vulgaris 'Massena' Lilak zwyczajny 'Massena'	17

Rys. Nr 01/Z	06-2015
PROJEKT ZIELENI	skala 1:500

ZAGOSPODAROWANIE TERENU NA MIEJSCE EDUKACYJNO-KULTURALNO-WYPOCZYNKOWE RESZEL, DZIAŁKI NR 30, 31/23 obręb 3		
INWESTOR : ZWIĄZEK GMIN "BARCJA" 11-400 Ketrzyn, pl. Piłsudskiego 1		
BIURO INŻYNIERSKIE ANNA GONTARZ-BAGIŃSKA 80-299 Nowy Świat, ul. Nad Jeziorem 13		
Architektura	mgr inż.arch. Anna Gontarz-Bagińska	upr.nr 08/POOKK/IV/2014
Zielen	mgr inż. Zofia Gontarz-Ugodzińska	